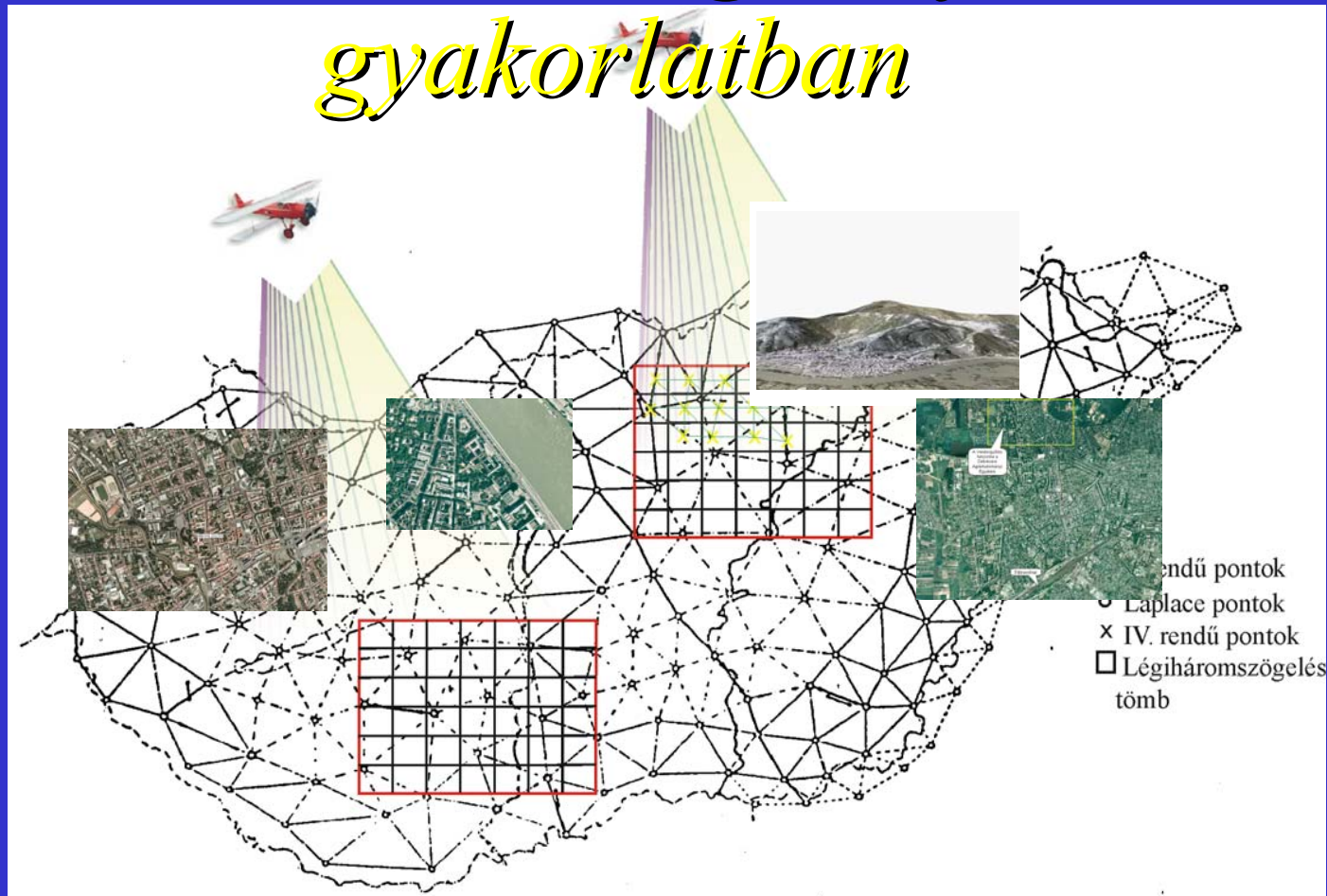


„MADOP 2000/2005” eredményeinek hasznosítási lehetőségei a földhivatali gyakorlatban



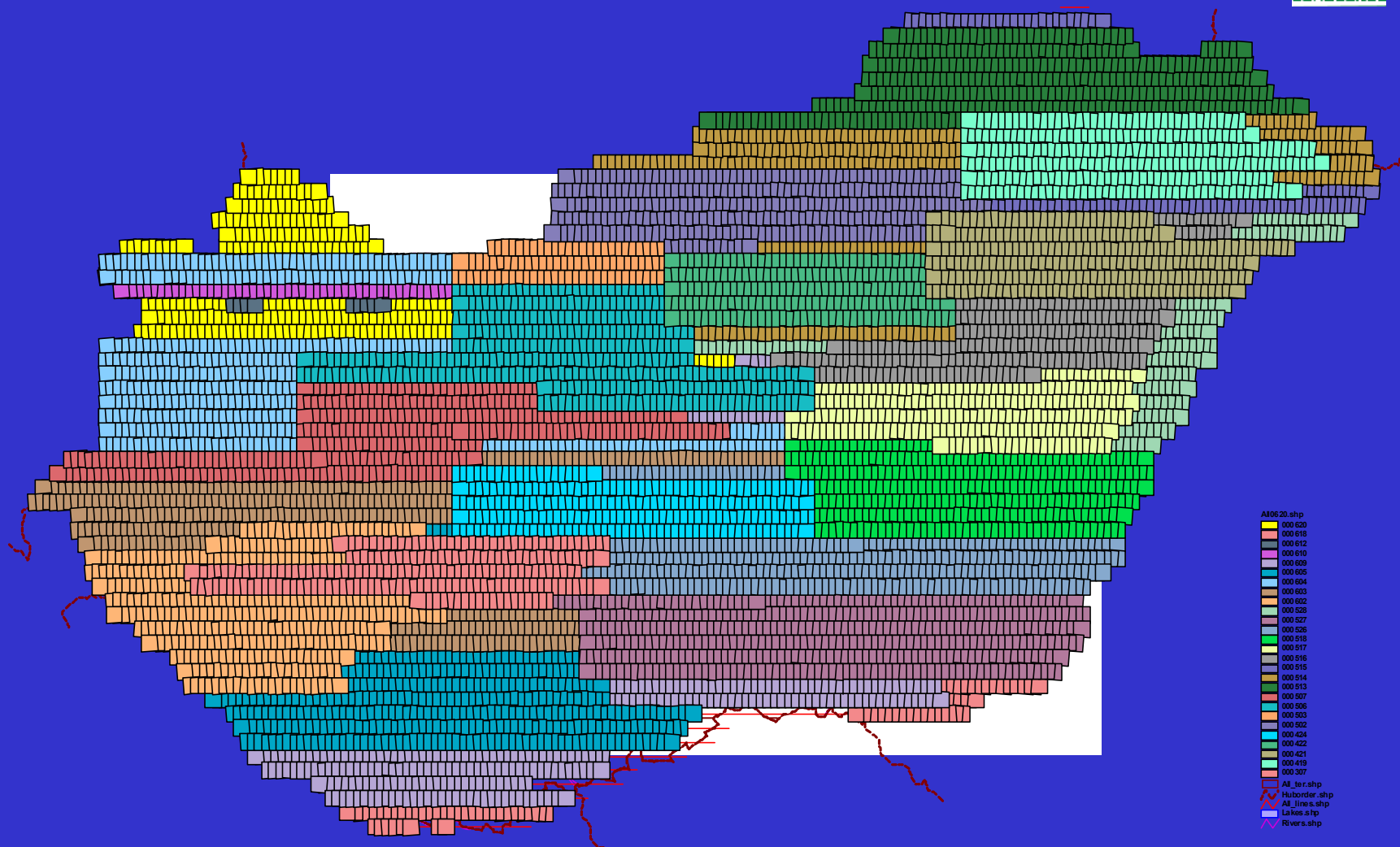
GIS OPEN
konferencia

Winkler Péter
FÖMI

2007. 03. 14.

Magyarország Légifényképezése

2000. június 20.

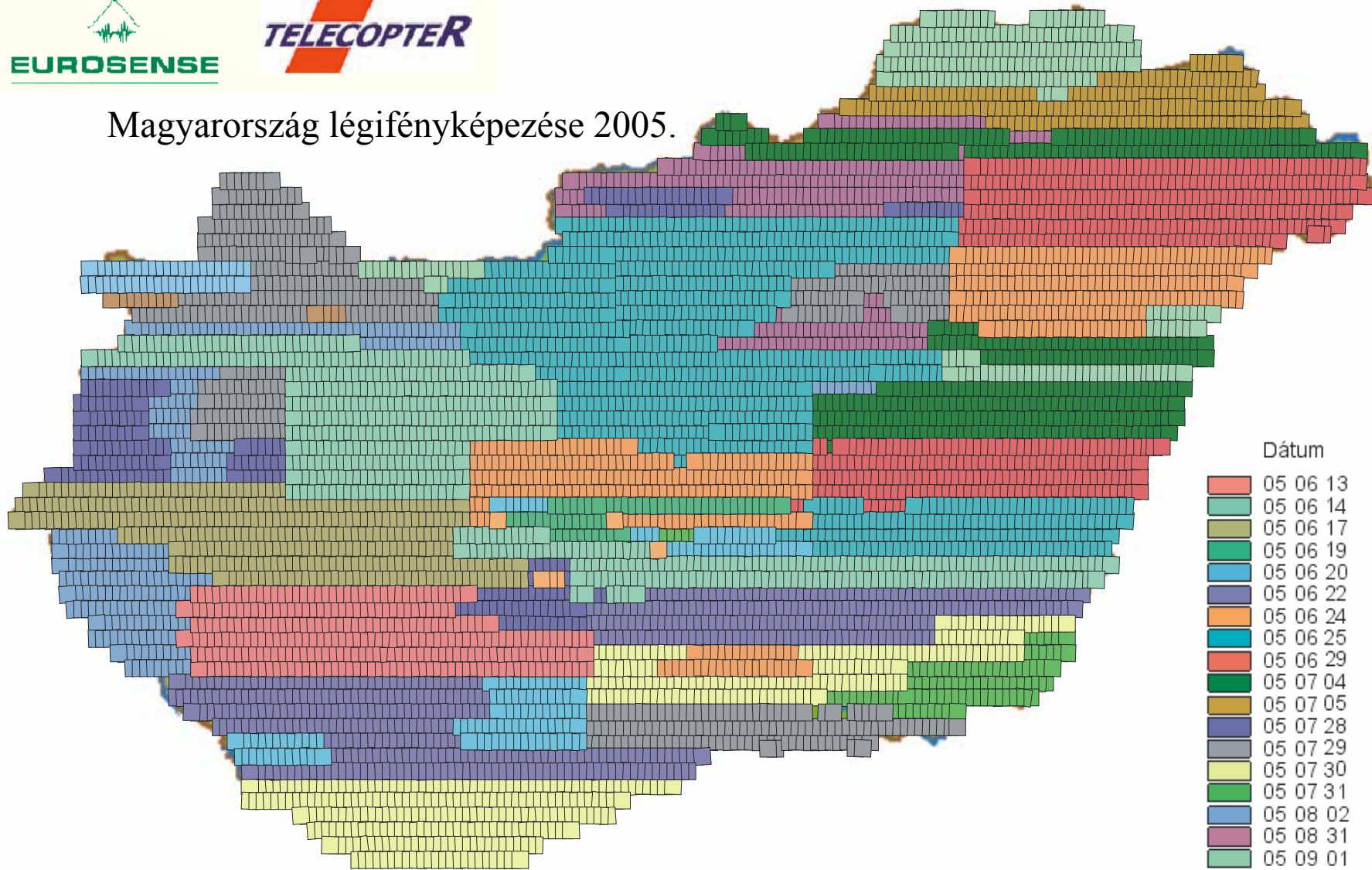


- 000 620
- 000 618
- 000 612
- 000 610
- 000 609
- 000 606
- 000 604
- 000 603
- 000 602
- 000 528
- 000 527
- 000 526
- 000 518
- 000 517
- 000 516
- 000 515
- 000 514
- 000 513
- 000 507
- 000 506
- 000 503
- 000 502
- 000 424
- 000 422
- 000 421
- 000 419
- 000 307
- All_ter.shp
- Hubborder.shp
- All_line.shp
- Lakes.shp
- Rivers.shp



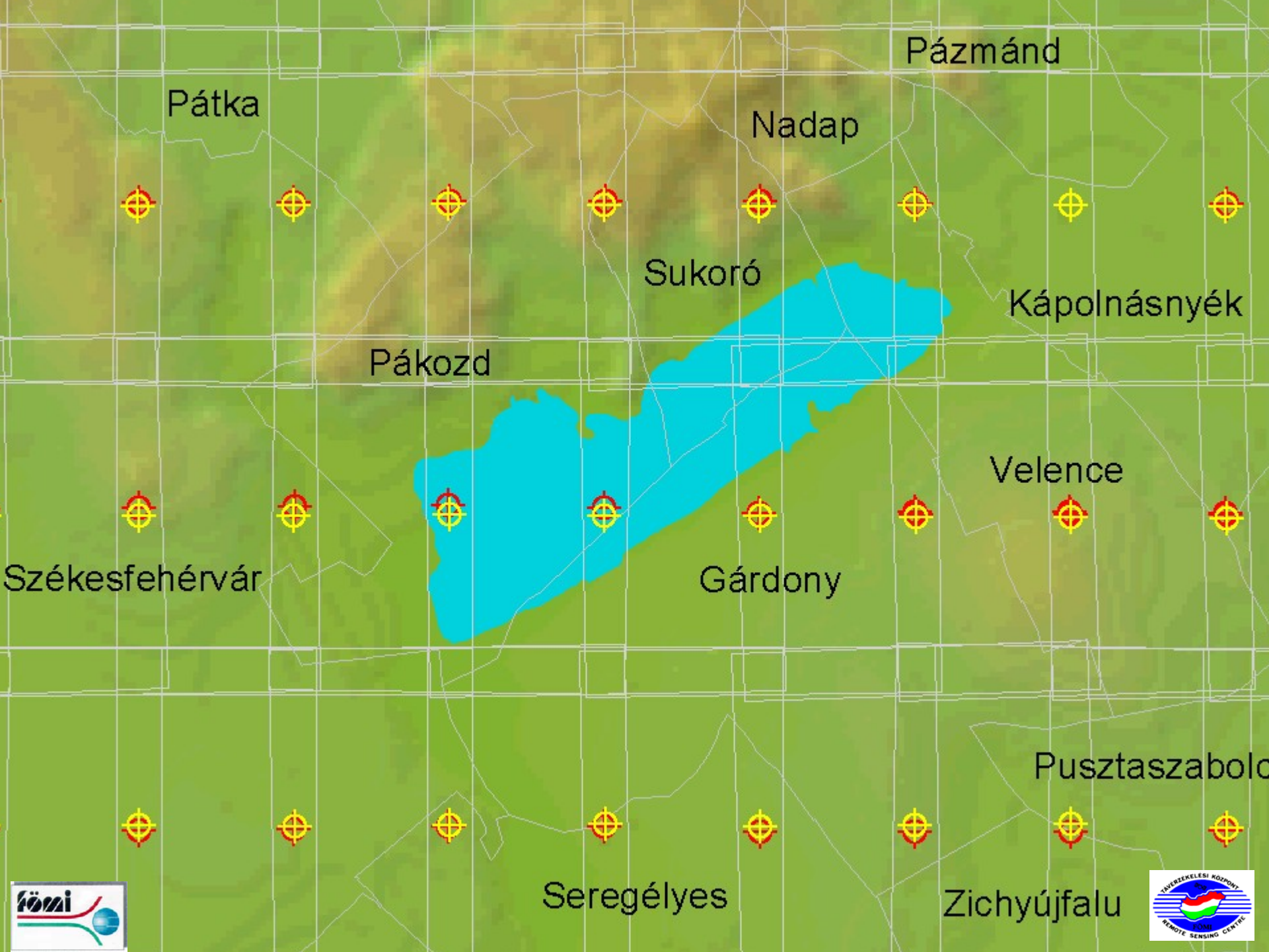


Magyarország légifényképezése 2005.



Dátum

	05 06 13
	05 06 14
	05 06 17
	05 06 19
	05 06 20
	05 06 22
	05 06 24
	05 06 25
	05 06 29
	05 07 04
	05 07 05
	05 07 28
	05 07 29
	05 07 30
	05 07 31
	05 08 02
	05 08 31
	05 09 01
	05 09 02
	05 09 03
	05 09 06







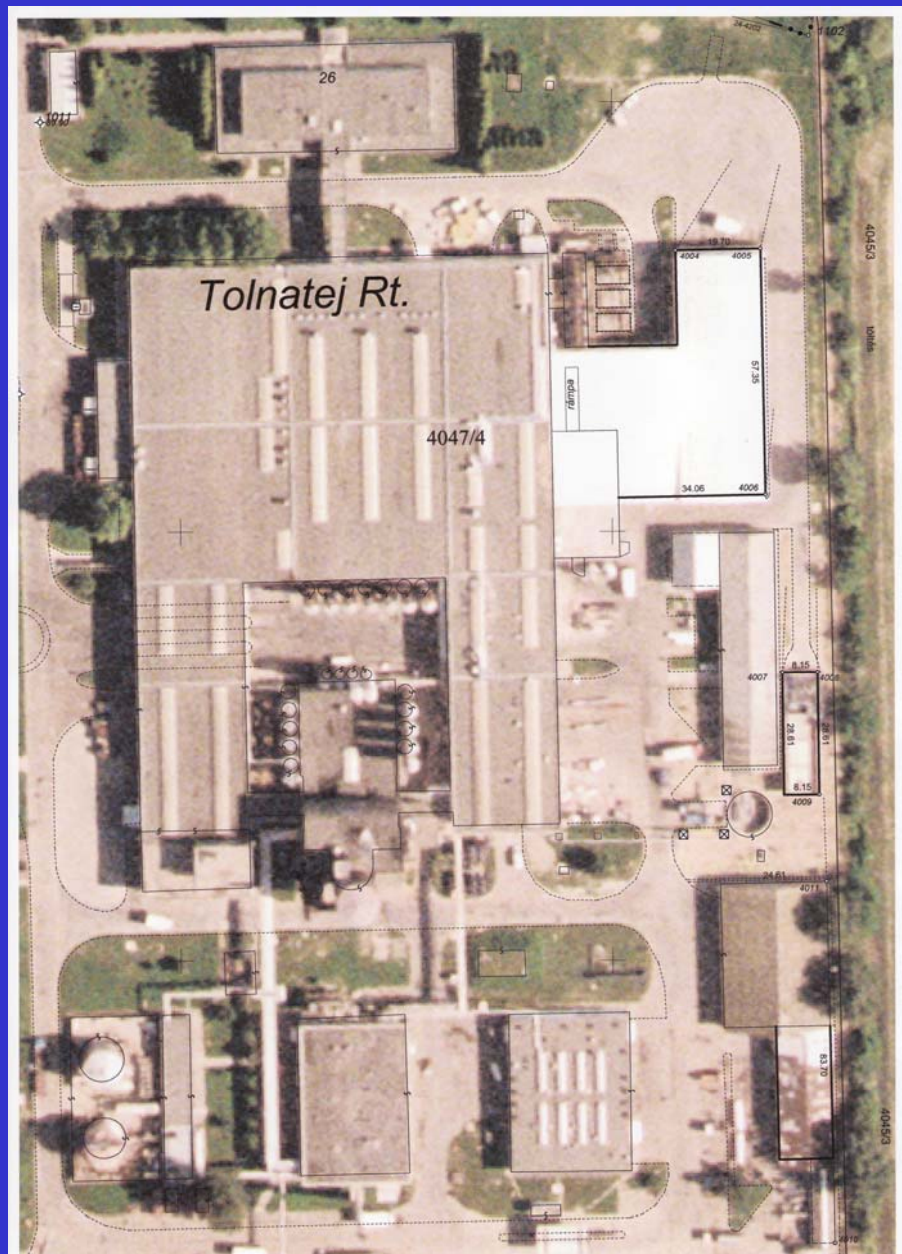
Füléné
Vékony
Gabriella
szakdolgoza-
tából

2000-ben
készült
felvétel



**Füléné Vékony
Gabriella
szakdolgoza-
tából**

**2005-ben készült
felvétel**



Légiháromszögelés ellenőrzés eredménye „Mao lfk 2000”

	Kép szám	Kapcs.pont szám	lp szám
Analitikus	2 843	59 282	10 012
Digitális	3 056	94 194	11 968
Összesen	5 899	153 476	21 980
<i>Ismeretlenek száma</i>	<i>41 293</i>	<i>460 428</i>	<i>501 721</i>

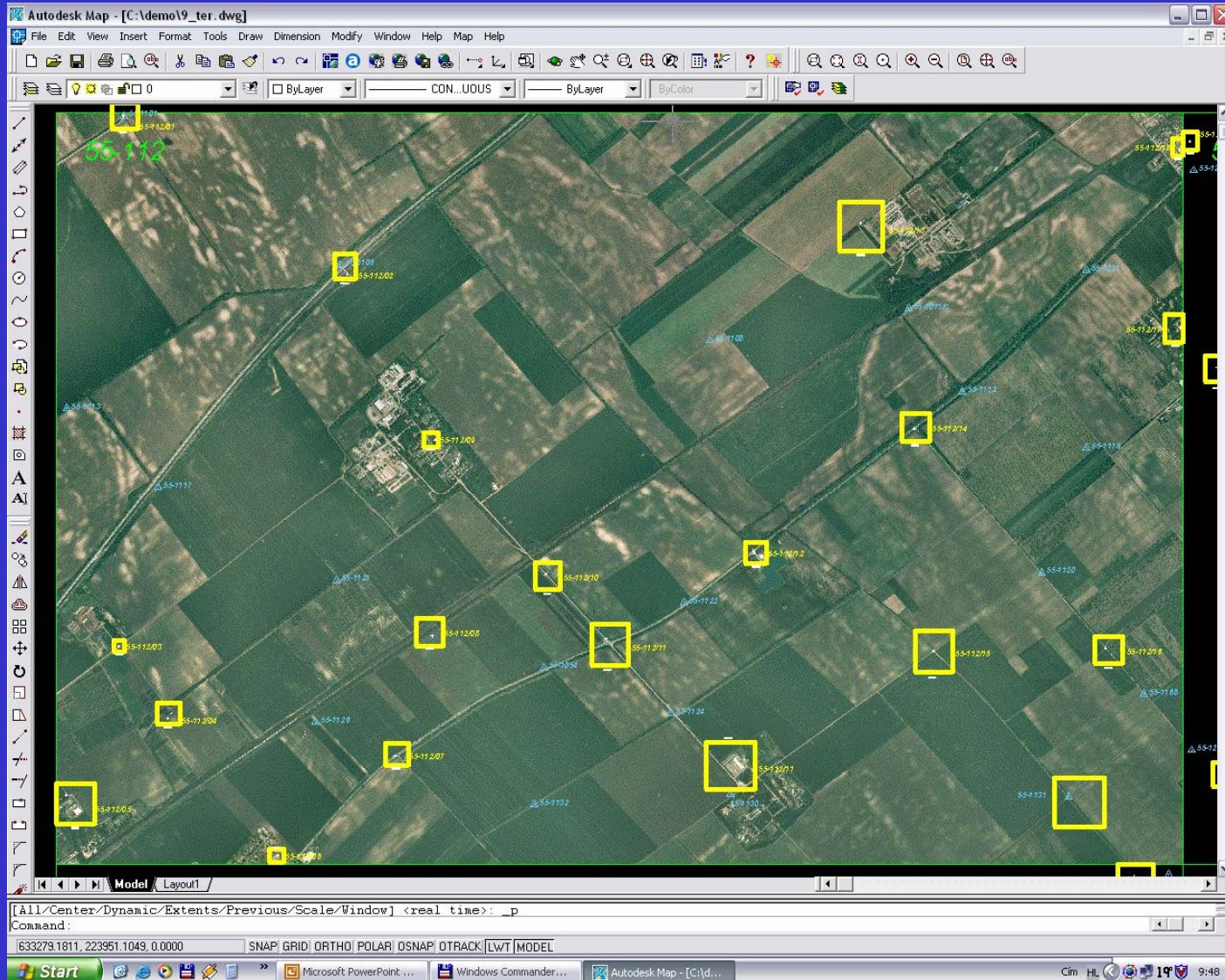
	m_x (m)	m_y (m)	m_z (m)	m_x (μ)	m_y (μ)	m_z (μ)
Analitikus	0.22	0.25	0.42	7.7	8.8	14.8
Digitális	0.18	0.17	0.10	6.0	6.0	3.3

Légiháromszögelés ellenőrzés eredménye

„Mao Ifk 2005”

	<u>1a tömb</u>	<u>1b tömb</u>	<u>2 tömb</u>	<u>3 tömb</u>	<u>4 tömb</u>
my	0,32	0,44	0,36	0,36	0,32
mx	0,28	0,46	0,40	0,32	0,34
mz	0,25	0,31	0,27	0,24	0,24
IV. db	161	178	327	377	394
	<u>5 tömb</u>	<u>6 tömb</u>	<u>7 tömb</u>	<u>8 tömb</u>	<u>9 tömb</u>
my	0,44	0,42	0,54	0,34	0,40
mx	0,46	0,45	0,50	0,50	0,46
mz	0,40	0,41	0,28	0,27	0,39
IV. db	294	320	236	228	248
Összes	2763 db				

1:10 000 ortofotó GPS méréshez előkészítve



GPS/fénykép-azonos pont mérésének vizsgálati eredménye

Ütem	Szelvény (db)	Mért pont (db)	Eltérés > 2.5 m (db)	Elfogadott (db)	mx (m)	my (m)	
I.	99	2100	20	2080	0.43	0.45	
II.	100	1737	21	1716	0.65	0.70	
III.	60	1131	7	1124	0.58	0.55	

Pontosság vizsgálat – tónuspont
alapján 2000-ben analitikus
légiháromszögelési területekre + GPS,
2005-ben a MADOP 2000/2005
összehasonlítása, később GPS
független, ha szükséges!

MADOP 2000 - MADOP 2005

**Mintegy 300
db szelvény
vizsgálati
eredménye**

EOV	Max. elt.	Átlag	mp
57-111	0,605	0,267	0,245
57-112	0,729	0,611	0,114
57-113	0,695	0,207	0,252
57-121	0,681	0,221	0,290
57-122	1,108	0,326	0,442
57-124	2,328	1,187	0,847
57-131	0,899	0,215	0,359
57-132	0,853	0,614	0,167
57-134	0,479	0,283	0,207
57-142	1,526	0,326	0,474
57-143	0,817	0,278	0,340
57-211	0,593	0,304	0,274
57-212	0,873	0,365	0,162
57-213	0,974	0,425	0,357

Ezeket a pontossági eredményeket gyakorlatilag visszaigazolta több szakmérnöki diploma készítője egymástól teljesen független mérések alapján, többek között:

• *Szekeres Zsolt (2004)*

$m_x = 0.44 \text{ m} ; m_y = 0.45 \text{ m}$

• *Füléné V. Gabriella (2006)*

$m_x = 0.45 \text{ m} ; m_y = 0.40 \text{ m}$

**Első földhivatali vonatkozású
alkalmazás a FÖMI-ben (2003):**

**Természet védelmi területek
határainak pontosítása,
kijelölése két természetvédelmi
területre:**

Cserépváralja

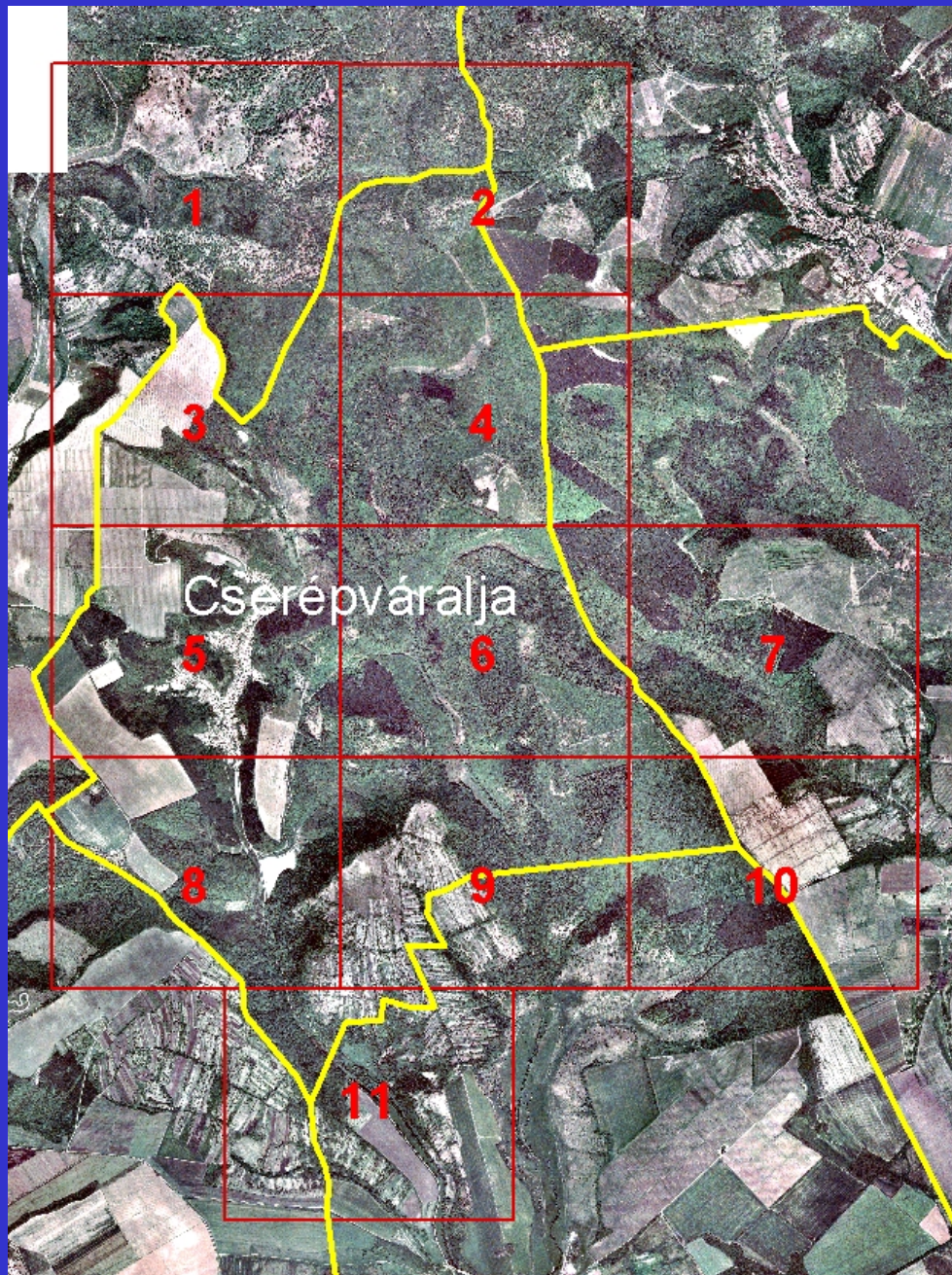
külterület 11 db 1:2880, sztereografikus vetület,
belterület 2 db. 1:2000, EOVI

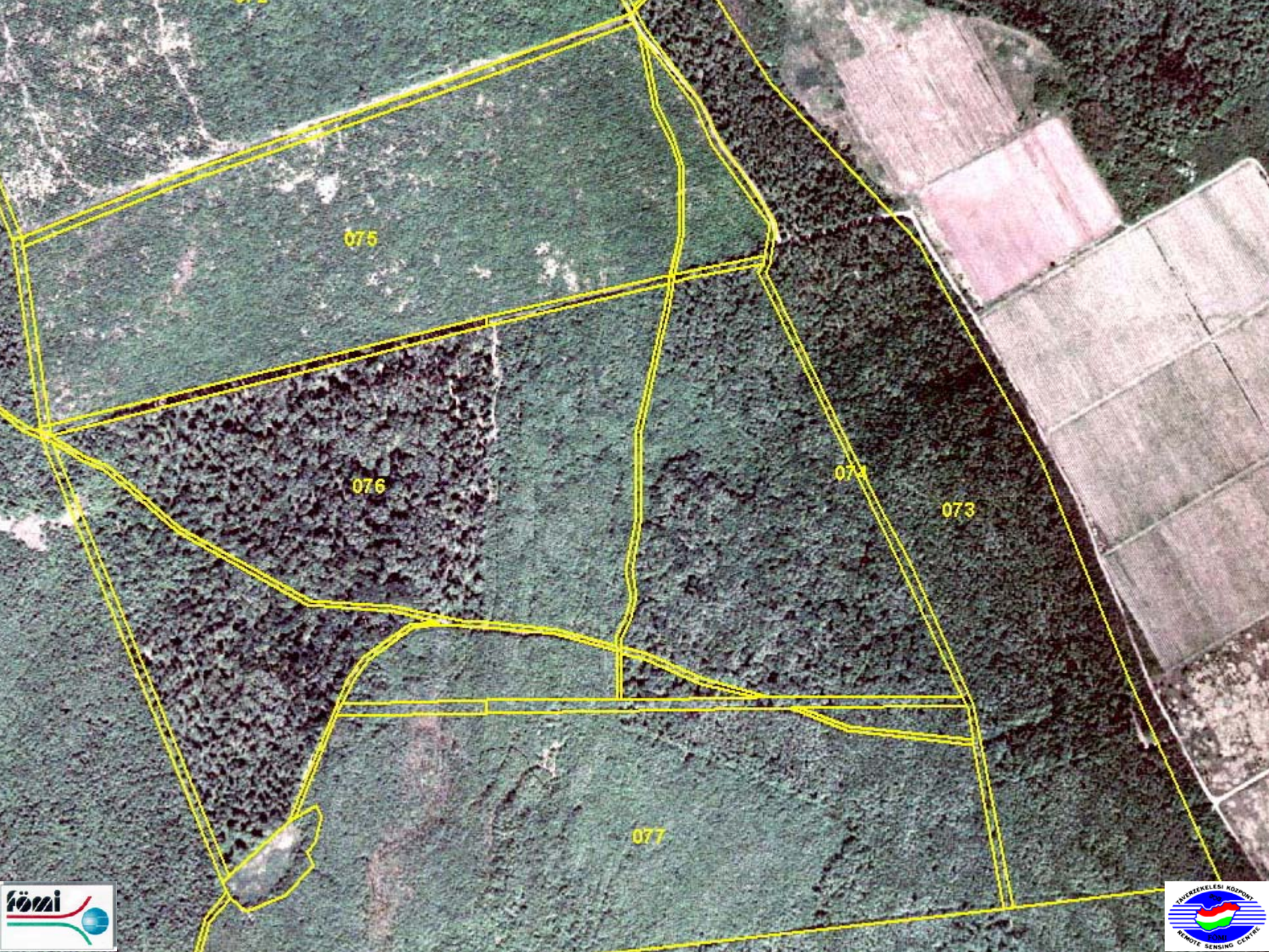
Büdös-szék:

Pusztaszer: 14 db, 1:2880 méretarányú, sztereografikus,
Tömörkény: földhivatalnál már digitális állományként
rendelkezésre állt az adatbázis,

Baks: 5 db EOVI 1:4000 külterületi szelvény

Ópusztaszer: 3 db EOVI 1:4000 külterületi szelvény





075

076

077

074

073

Az ingatlan-nyilvántartási adatok leválogatása a körzeti földhivatalok adatállományából a TAKAROS rendszer részét képező „Általános leválogató” menüpont alatt található programmal történt Cserépváraljára 2002. december 9-i, míg a Pusztaszeri Tájvédelmi Körzet területére 2003. január 24-i állapotnak megfelelően.

A leválogatások a tulajdoni lapok I. és II. részén megjelenő adatokat tartalmazzák a kivett megnevezések nélkül.

Az adatok megjelenítését Excel táblázatban készítettük el.

Az adatok alapján elvégeztük a kijelölt területekre a tulajdonviszonyok vizsgálatát és meghatároztuk, hogy mely esetekben szükséges a földhivatalokkal felvenni a kapcsolatot, illetve mely esetekben találtunk ellentmondást az ingatlan-nyilvántartás adatai és a földhivatali nyilvántartási térképek adatai, valamint a nemzeti parkok által nyilvántartott adatok között.

Átadott adatállományok a két területre:

Ingyen-nyilvántartási adatok:
listában és excel file-ban;

Nyilvántartási térképek vektoros állományai:
ArcView shape file formában a kapcsolódó attribútumokkal együtt

Ortofotó-térképek: geotiff formátumban és
1:4000-es szelvényezésben nyomtatott formában,
összesen 25 szelvény

A helyrajzi számonként megadott természet védelmi területek lehatárolása jó alapot biztosít a földhivatali közhiteles adatbázissal történő összevetésre. Az összehasonlítás végrehajtásához azonban komplex ingatlan-nyilvántartási, földmérési, informatikai ismeretekre, valamint a nemzeti parkokra vonatkozó speciális jogszabályok ismeretére van szükség.

Jelenleg az ország jelentős területére még nem állnak rendelkezésre egységes országos vetületi rendszerben az ingatlan-nyilvántartási térképek.

**Ezen a gondon belátható időn belül segít az NKP Kht.
KÜVET programja. (2003. évi előadás!)**

Szekeres Zs.
Tolna megyei
FH
szakmérnöki
diploma



Szekeres Zs.
Tolna megyei
FH
szakmérnöki
diploma



**Szekeres Zs.
Tolna
megyei FH
szakmérnöki
diploma**



Javaslat:

- 1. Megyei földhivataloknak MADOP 2005 átadása is. Kezelési lehetőséget a META biztosítja.*
- 2. Körzeti földhivataloknak szintén átadni a saját területükre a MADOP 2005-öt, csak földhivatali használatra.*

Kezelési lehetőség: több, mint 450 db ITR 3.0 szoftver verzió – tehát nem igényel újabb beruházást!!

Átadás megtörtént!

FÖMI közreműködésként
oktatást szívesen és
térítésmentesen
felajánlunk!

Erre eddig nem került sor
– FVM FTF nem tartotta
szükségesnek

2006-ban számos földhivatalnál eredményesen és pozitív véleménnyel alkalmazták a „MADOP-2005” adatbázist a részarány földkiadás során keletkezett osztatlan közös tulajdon megszüntetési eljárásánál.

Megjegyzés a GÉK-ban (2006. november) megjelent cikkhez: a FÖMI „nem némi egyeztetés után”, hanem saját kezdeményezésre – melyhez az engedélyt az FVM FTF-től kellett beszereznie – adta át a digitális ortofotót a földhivataloknak. Sajnálatos, hogy „az egyes képek tájékozásáról nem kaptunk adatokat” vélemény szerepel a cikkben, mert a MADOP leírása több előadásban, cikkben megjelent, honlapon megtekinthető és a kérdésekre mindig szívesen válaszolunk!

**Füléné Vékony
Gabriella
szakdolgoza-tából**

**2005-ben készült
felvétel**

**„Túlhasználat”
belterületből**



**Füléné Vékony
Gabriella
szakdolgozatából**

**2005-ben készült
felvétel**

**A képen baloldali
utca-front kb.
5 m-el hibás**





Szabotin Péter szakdolgozata: területi változások kimutatása

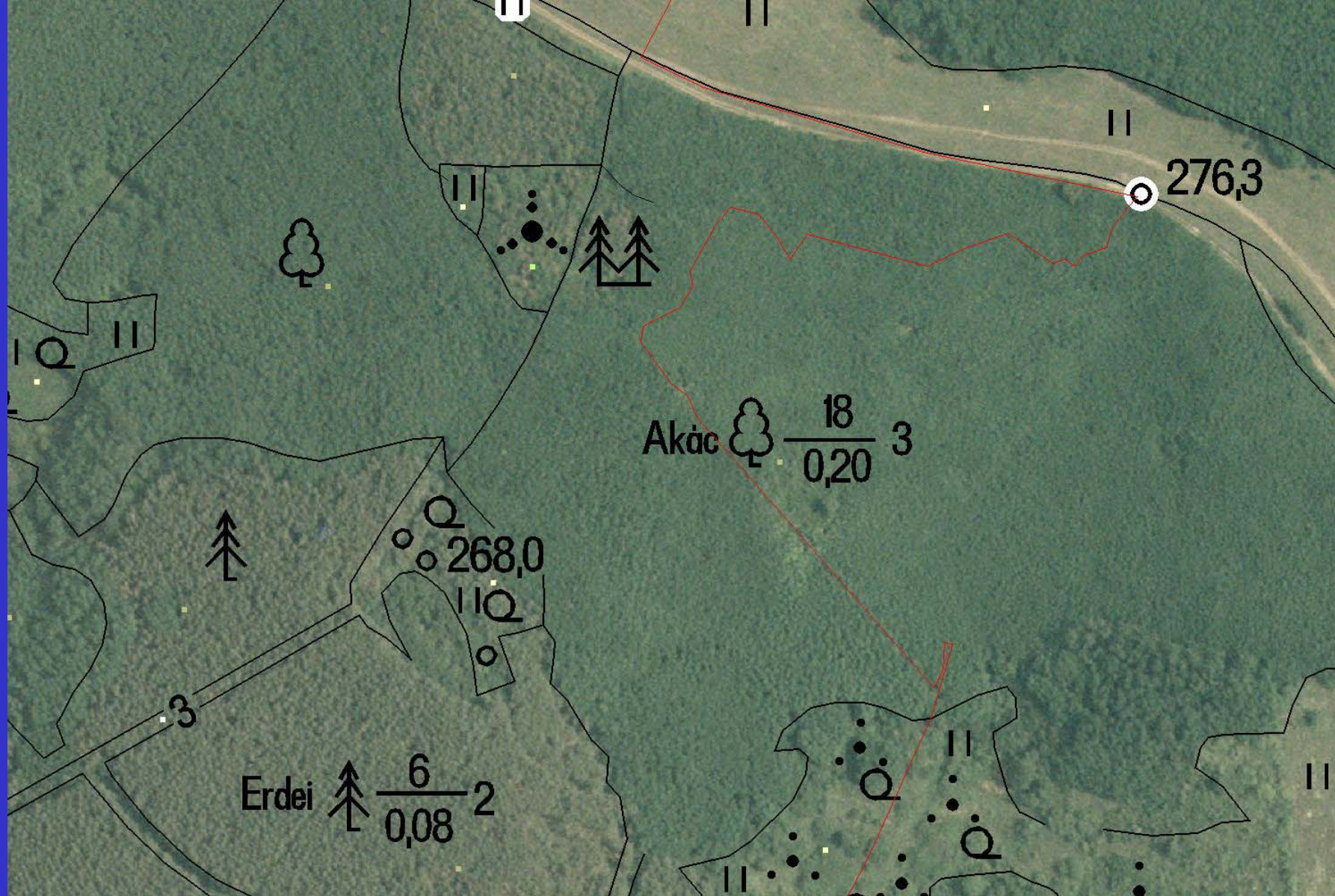
A MADOP digitális ortofotói és a KÜVET vektoros állományainak együttes vizsgálatával, irodai munkával, számítógép előtt is kimutathatók a művelési ág, illetve az alrészlet határok változásai.

A kimutathatóság segítheti a földhivatalokat:

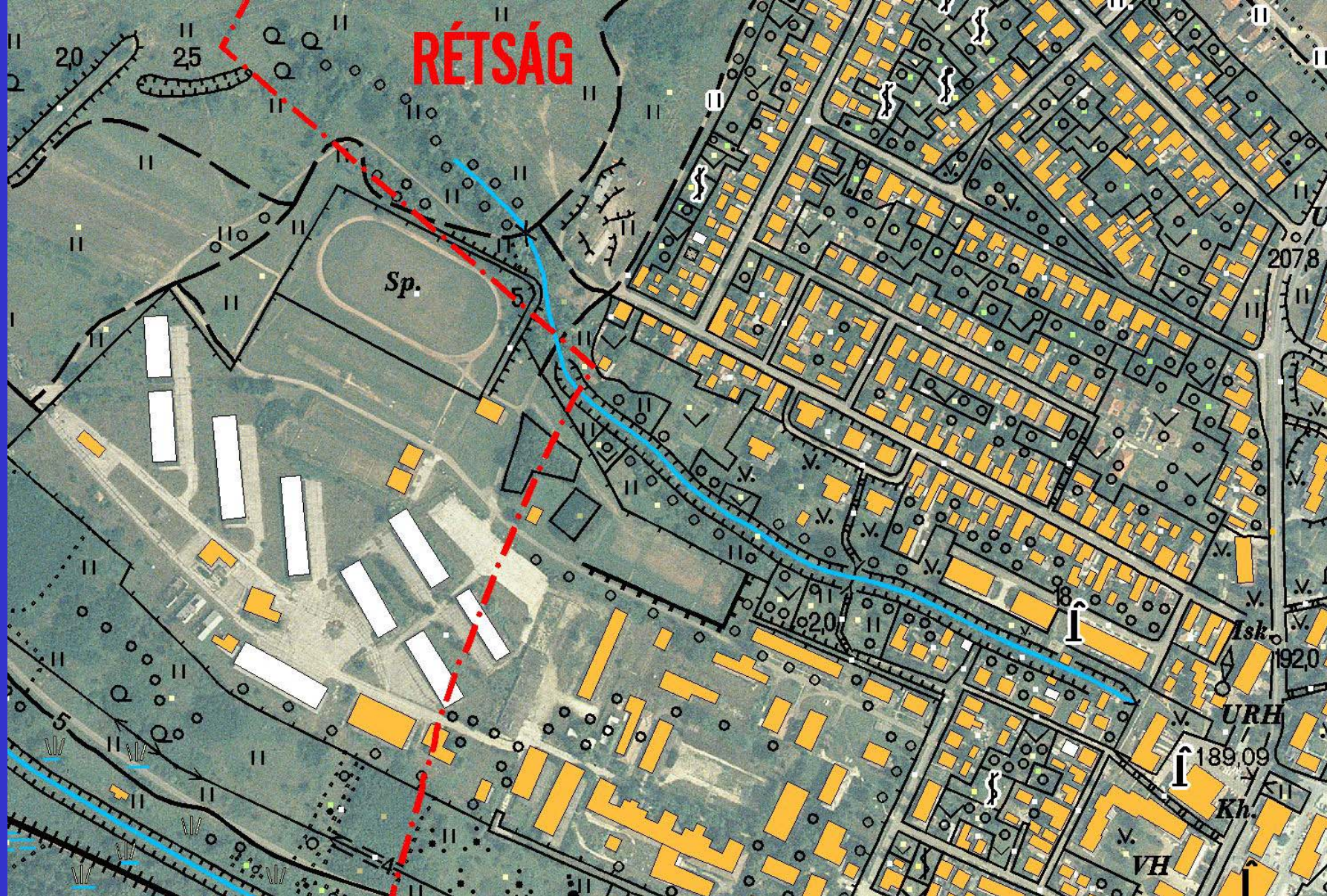
- a határszemplék tervezésében**
- a bejelentési kötelezettség, amit az ingatlan-nyilvántartási törvény szigorúan előír a művelési ág változás vonatkozásában, felderítésében**
- az illegális más célú hasznosítások felderítésében (engedély nélkül létesített utak, halastavak)**
- a részlegesen, vagy teljesen újfelmérés alá vonandó területek kijelölésében, elhatárolásában.**

(Szabotin Péter vállalkozó szakdolgozatából)

**A földhivatalok így sokkal gazdaságosabbá tehetik ez irányú tevékenységüket. Sőt esetleges felszólítás ellenére elmaradó bejelentés esetén az ingatlan-nyilvántartási törvény lehetővé teszi a földhivatalok számára a szükséges munkarészek hivatalból történő elkészítését, és a munkadíjának a MÉDI által ajánlott ár 130%-os szinten történő kiszámlázását (nem fizetés estére az adók módjára történő behajtás lehetőségével).
*(Szabotin Péter vállalkozó szakdolgozatából)***



GVOP program megállapítása: gyanús
közigazgatási határ (piros szín)



**GVOP programból: épületeket keresztül
metsző közigazgatási határ?!!**

Az eddigiek alapján is látható, hogy a „MADOP 2000 és 2005” új lehetőségeket nyit a földhivatali alkalmazások területén:

- külterületi vonatkozásban az esetek jelentős részében alkalmas a naprakész adatbázis kialakítására;**
- számos feladat (pl. részarány kiosztás) elvégzésének megsegítésére;**
- közigazgatási határok pontosítására;**
- belterületen az engedély nélküli építkezések kiszűrésére;**
- túlhasználat megállapítására; stb.**

Mindezekhez el kell dönteni:

1. Van-e elég kezdeményező készség a földhivataloknál, ehhez megfelelő anyagi háttér, hogy az ingatlan-nyilvántartásban, a kataszteri térképeken és a valóságot ábrázoló ortofotókon meglévő eltérések feloldására a megfelelő lépéseket megtegyük?
2. Vissza tudjuk-e állítani a valaha volt „mérnök úr” becsületét az EU INSPIRE irányelvek időszakában, amikor az IRM ismételten arra törekszik, hogy néhány száz bírói hely biztosítása érdekében szétválassza az „egységes ingatlan-nyilvántartás”- t és újra létrehozza a telekkönyvet?

Van tennivalónk, akár tetszik, akár nem!

- 1. Köztudott – de társadalmi szinten nem elismert, hogy a TAKARNET hálózat igen jól működik! Ugyanakkor az ingatlan címek vonatkozásában - számunkra ismert okokból, de ezt a külső felhasználók nem kell, hogy tudják – a címszerinti keresés igen gyenge.**
- 2. Az „egységes ingatlan nyilvántartás” fogalmát ma már csak a „nagy öregek” ismerik ! El kell terjeszteni és megértetni, hogy mit jelent a „térképi alapokon egységesített ingatlan nyilvántartás” – ami 30 évvel megelőzte az INSPIRE-t!**
- 3. Miért nem tudjuk a médiában elismertetni eredményeinket? Miért tűrjük, hogy 3-4 évvel ezelőtti sorban állást bemutató fényképek jelenjenek meg pl. a „Népszabadság”-ban, novemberben, virágzó gesztenyefa háttérrel?**
- 4. Megjelenhet kormányhatározat a TEIR-hez adat szolgáltatásról, részünkről semmi? A TÉKOB miért ÖTYE?**

A GeoX Kft. igen kedvező ajánlatot tett arra, hogy a tulajdoni lapokon a TAKARNET-en keresztül szolgáltatott címjegyzék cím tisztítását elvégzi!

Miért van erre szükség?

Darab	Helyes	Helyes
955	829	87%
685	565	82%
1450	1204	83%
666	562	84%
281	237	84%
170	128	75%
732	521	71%
522	413	79%
506	370	73%
4747	3587	76%
1520	1033	68%
16513	11970	72%
1144	800	70%
230	168	73%

**Egy körzeti földhivatal
címjegyzékének megbízhatósága 1.**

	Darab	Helyes	Helyes
	646	276	43%
	8677	3639	42%
	1143	351	31%
	924	352	38%
	344	92	27%
	1498	550	37%
	455	160	35%
	1877	617	33%
	721	224	31%

Egy körzeti földhivatal címjegyzékének megbízhatósága 2.

Új polgári törvénykönyv vita az IRM honlapján!

Keresés: jogszabályok, tervezetek. Készülő előterjesztések. Az új Polgári Törvénykönyv tervezete. Negyedik Könyv:dologi jog. Negyedik rész a telekkönyv.

*

Paragrafus -pellengér menüpont alatt véleményezési, észrevételezési lehetőséget biztosítanak.

Ezt kell kihasználnunk, hogy a szakágazat érdekében a megfelelő javaslatainkat megtegyük.

Köszönöm a figyelmet!